

Sport Industry

SI포커스



국민체육진흥공단

한국스포츠정책과학원

Korea Institute of Sport Science

한국 스포츠 현장의 소비, 활동, 생산의 모든 것 : 스포츠 동향 아카이브

고 경 진(한국스포츠정책과학원)

- I. 들어가는 말
- II. 부문별 주요지표 및 세부항목
- III. 맺는말

요 약

코로나19 대유행은 우리의 모든 일상에 큰 변혁을 가져왔으며 특히 인간과 인간 사이의 교류와 유대 속에서 그 가치를 발견할 수 있는 스포츠 분야에도 예외는 아니었다. 사람들 간의 어울림 속에서 성장하고 발전하는 스포츠는 코로나19의 급격한 확산에 따른 단계별 사회적 거리두기 방침과 스포츠 직·간접 참여시설의 한시적 폐쇄 등으로 크게 위축될 수밖에 없는 형국이 지속되었다. 이에 정부에서는 스포츠 현장의 피해를 최소화하고 정상화 지원을 위한 다양한 노력들을 전개하였고, 그 일환으로 한국스포츠정책과학원과 함께 스포츠 분야의 현 상황을 적시에, 그리고 면밀히 진단할 수 있는 시의성 있는 스포츠 부문 종합지표개발을 추진하였고 그 결과 2021년 「스포츠 동향 아카이브」라는 스포츠 현장 종합정보매체를 발행하기에 이르렀다.

「스포츠 동향 아카이브」는 스포츠 현장에서 발생하는 소비, 활동, 생산, 교역현황을 집대성하여 이를 필요로 하는 모든 이해관계자에게 체계적인 정보를 제공하는 것을 목적으로 한다. 스포츠 동향 아카이브는 크게 <스포츠 소비>, <스포츠 활동>, <스포츠 생산·무역> 세 영역으로 구성되어 있다. 첫째, <스포츠 소비>에서는 우리나라 스포츠시설 및 용품 소비지출 동향과 스포츠 소비자 물가지수 동향을 수록하였다. 둘째, <스포츠 활동>에서는 프로스포츠를 포함한 우리나라 민간과 공공 부문 스포츠 직·간접 참여 동향을 제시하였다. 셋째, <스포츠 생산·무역>에서는 우리나라 스포츠서비스업 생산지수 변화추이와 스포츠용품 무역현황을 비교·분석하였다. 생산지수는 주요 스포츠서비스 업종별로 분석이 이루어졌으며 무역현황은 우리나라 전체 스포츠용품 교역현황을 비롯하여 대륙별, 주요 국가별 무역현황을 세분화하여 집계·분석하였다. 스포츠 동향 아카이브의 부문별 지표는 정보의 대외 공신력과 일관성을 확보하기 위해 신뢰성을 보유한 자료원천을 채택하였다. 주요 자료원천은 국내 여신전문기관(신용카드사), 통계청, 관세청, 국민체육진흥공단, 프로스포츠 주최단체(KBO, K-League, KOVO, KBL 등)이며 관련 통계자료를 바탕으로 스포츠 주요 부문별로 세분화된 지표체계를 확립하였다.

스포츠 동향 아카이브 발행에 따른 기대효과는 다음과 같다. 첫째, 스포츠 주요 부문별로 제시된 지표를 통해 시시각각으로 변화하는 현 상황을 파악하고 진단할 수 있다. 둘째, 기간별·업종별로 세분화된 정보축적을 통해 스포츠의 모든 이해관계자에게 유용한 정보를 제공할 것으로 기대된다.

I. 들어가는 말

2020년 2월 전대미문의 감염증인 코로나19 창궐과 그에 따른 글로벌 확산이 가속화됨에 따라 스포츠 전 분야(생활체육, 스포츠산업 등)에 걸쳐 부정적인 효과가 만연하고 있다. 정부의 '단계별 사회적 거리두기' 방침에 따른 공공·민간체육시설의 한시적 운영제한 조치, 프로스포츠 무관중 경기와 관람객 수 제한 조치 등 스포츠산업 분야의 피해지속 가능성도 상존하고 있다. 이를 종합할 때 스포츠 분야의 피해를 최소화하고 적시성과 기민함을 갖춘 정책지원이 요구되는 상황이다. 다만, 최근까지 코로나19 감염 확산 등 시시각각으로 변화하는 사회 상황 속에서 효과적인 정책 대응에 필수적이고 스포츠 분야에 특화된 예측지표가 부재한 상태이다. 즉, 스포츠 분야별 주요 동향을 주기적으로 측정하고 진단할 수 있는 세부 측정지표의 발굴 및 관리가 필요한 시점이다.

이에 우리나라 스포츠 종합연구기관인 한국스포츠정책과학원에서는 문화체육관광부와 함께 2021년 창간호를 시작으로 스포츠 관련 미시적·거시적 통계 기반 동향정보 제공을 위해 「스포츠 동향 아카이브」를 기획·발간하기에 이르렀다. 이는 스포츠 주요 부문별 동향을 일목요연하게 파악할 수 있게 하고 스포츠정책 의사결정자를 비롯한 스포츠 현장 이해관계자들에게 유용한 정보제공 기능을 수행할 것으로 예상된다. 스포츠 동향 아카이브의 특징을 살펴보면 첫째, 스포츠 분야의 미시·거시적 지표, 수요와 공급에 해당하는 종합지표들로 구성하였다. 구체적으로 스포츠 소비와 활동, 민간 및 공공 스포츠 참여, 스포츠 생산 및 무역 분야로 세분화하여 스포츠 현장의 변화와 추이를 영역별로 확인할 수 있도록 하였다. 둘째, 기간별 비교 가능성을 제고하기 위해 지표별로 주/월/분기 단위별 집계 및 비교분석 방식을 채택하였다. 지표별로 전년 동기 또는 전월대비 비교분석을 수행하였으며 코로나19의 본격적인 확산 이전인 2020년 1월 이후 월간 변화추이도 분석하였다. 셋째, 스포츠 간접참여로 정의할 수 있는 우리나라 프로스포츠 관람객 수 동향도 동시에 확인할 수 있다.

아울러 스포츠 동향 아카이브에 수록된 각종 지표들은 현재 우리나라 스포츠 시장상황을 적절히 반영하고 대외 공신력을 제고하기 위해 신뢰성을 갖춘 정보원천을 기반으로 작성되었다. 주요 정보원천은 국내 여신전문기관(신용카드사), 통계청, 관세청, 국민체육진흥공단, 프로스포츠 주최단체(KBO, K-League, KOVO, KBL 등)이다. 다음에서 스포츠 동향 아카이브가 담고 있는 각종 지표들과 의미를 살펴보고자 한다.

Ⅱ. 스포츠 부문별 지표 세부항목

스포츠 동향 아카이브에서 제공하는 분야별 핵심지표는 중복 가능성을 배제하고 지표 상호 간에 차별화가 이루어질 수 있도록 <스포츠 소비>, <스포츠 활동>, <스포츠 생산·무역> 분야로 구성하였다. 부문별 지표명과 세부항목은 아래 <그림 1>과 같다.

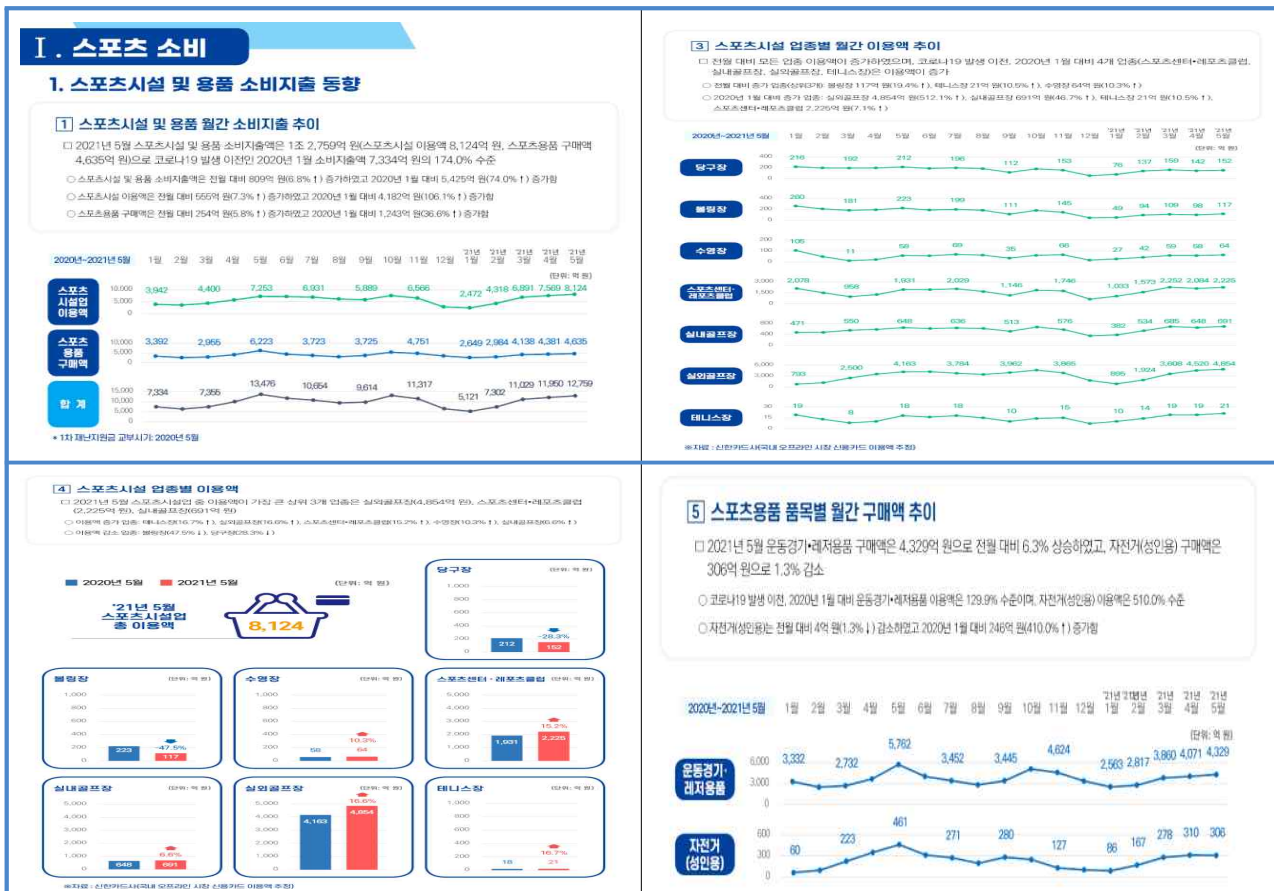
<p>2021.6 6월호</p> <p style="text-align: center;">스포츠 동향 아카이브 Sport Trend Archive</p>  <p style="text-align: center;">  문화체육관광부 Ministry of Culture, Sports and Tourism  한국스포츠정책과학원 KSPo Korea Institute of Sport Science </p>	<p style="text-align: center;">  스포츠 동향 아카이브 Sport Trend Archive </p> <p>Contents</p> <p>I. 스포츠 소비 2</p> <p>1. 스포츠시설 및 용품 소비지출 동향 2</p> <p>2. 스포츠 소비자 물가지수 6</p> <p>Ⅱ. 스포츠 활동 10</p> <p>1. 민간 부문 스포츠 참여 동향 10</p> <p>2. 공공 부문 스포츠 참여 동향 11</p> <p>Ⅲ. 스포츠 생산·무역 12</p> <p>1. 스포츠서비스업 생산지수 12</p> <p>2. 스포츠용품 무역현황: 전체 및 대륙별 14</p> <p>3. 스포츠용품 무역수지: 주요 국가별 19</p> <p>[부 록] 스포츠동향 주요 통계표 23</p>
---	--

<그림 1> 스포츠 동향 아카이브 부문별 측정지표

1. 스포츠 소비

1) 스포츠시설 및 용품 소비지출

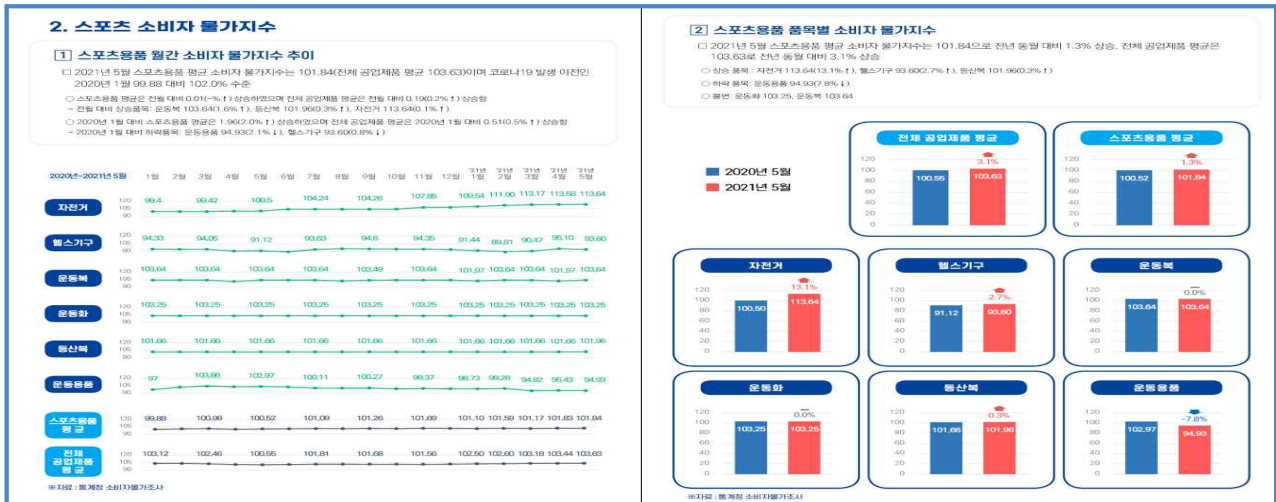
스포츠 소비에서는 우리나라 주요 스포츠 시설 업종별 이용액과 스포츠용품 구매액을 집계하여 기간별로 비교하였다. 분석 자료는 국내 신용카드사에서 제공하는 기간별 오프라인 결제내역이다. 스포츠용품 소비의 경우 특정 품목을 제외하고 온라인 시장을 통한 구매가 활성화되어 있으나 집계 시 실무적인 어려움이 있어 오프라인 결제금액으로 한정하였다. 분석 대상 스포츠 시설 업종은 총 7개(스포츠센터·레포츠클럽, 실외 골프장, 실내 골프장, 당구장, 볼링장, 수영장, 테니스장)이며 스포츠용품은 2개 품목(운동경기·레저용품, 성인용 자전거)이다. 이 중 운동경기·레저용품은 스포츠 활동에 사용되는 각종 용품의 합계로 이해할 수 있다. 스포츠시설 및 용품 소비지출 정보그래픽과 지표별 분석은 아래 <그림 2>와 같다.



<그림 2> 스포츠시설 및 용품 소비지출 분석

2) 스포츠 소비자 물가지수

우리나라 스포츠 시장에서 유통되고 있는 주요 스포츠용품과 스포츠서비스 분야의 기간별 물가변동 추이를 확인할 수 있는 지표이다. 자료원천은 통계청에서 매월 발표하는 「소비자물가조사」이며, 기준지수는 100으로 보통 100 이상일 경우 물가수준이 높은 것으로 볼 수 있고 100 미만인 경우 물가수준이 낮은 것으로 해석할 수 있다. 또한, 품목·업종별 상대비교를 통해 물가상승 과열수준도 파악할 수 있고 스포츠 부문 평균과 전체 산업 평균도 동시에 제시하여 타 산업 대비 물가수준도 진단할 수 있다. 스포츠 소비자 물가지수 중 스포츠용품 물가지수 분석은 아래 <그림 3>과 같다.



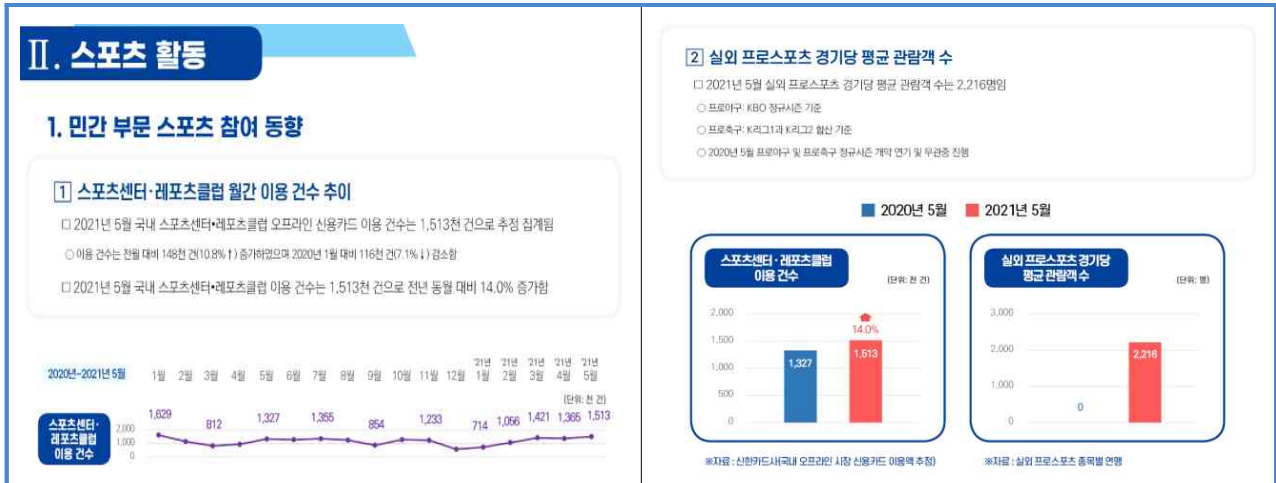
<그림 3> 스포츠용품 소비자 물가지수 분석

2. 스포츠 활동

1) 민간 부문 스포츠 참여 동향

스포츠 참여활동은 보편적으로 개인 및 다수가 특정 시설이나 공간에 모여 이루어지는 특성을 갖고 있고 개인 간 대면접촉 빈도가 높은 것이 특징이다. 특히 이번 코로나19 감염증은 대인 간 전파력이 강력하여 불특정 다수가 이용하는 대표적인 민간 시설 및 서비스인 스포츠센터와 프로스포츠 경기장 분야에 큰 피해를 유발하게 되었다. 따라서 관련 시설 이용자 수와 관람객 수 변화추이 분석은 해당 업종에 대한 피해 구제 필요성과 정상화 여부를 판단하는데 중요한 근거가 될 수 있다. 다만, 전체 민간 스포츠시설 이용자 수에 대한 주기적인 집계는 현실적으로 어려움이 많아 측정 가능한 대체지표로써 스포츠

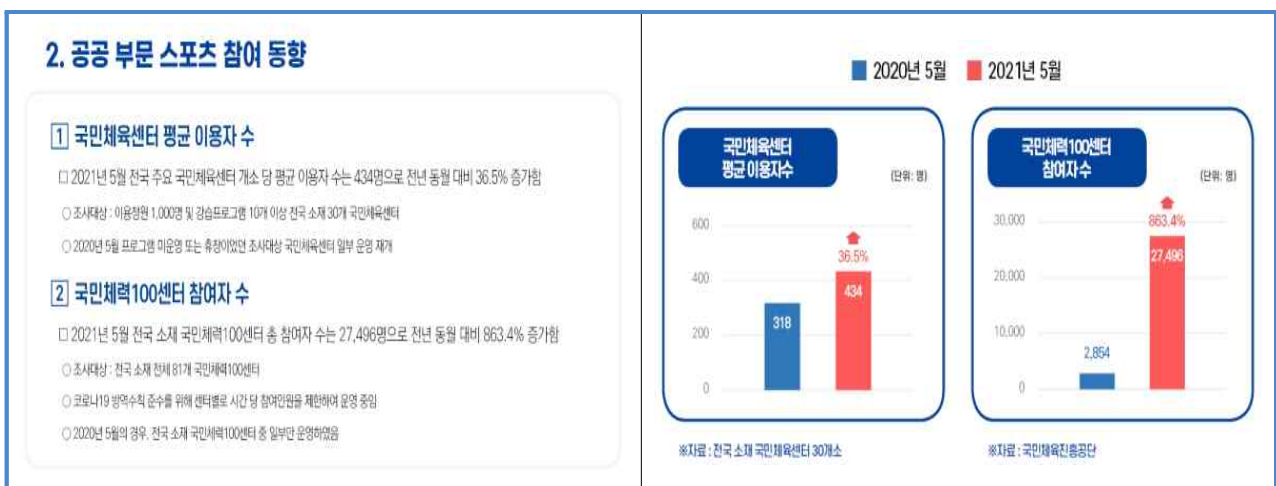
센터·레포츠클럽 신용카드 이용건수를 채택하여 전체적인 이용자 추이변화를 확인하고자 하였다. 민간 부문 스포츠 참여 동향 분석은 아래 <그림 4>와 같이 제시하였다.



<그림 4> 민간 부문 스포츠 참여 동향 분석

2) 공공 부문 스포츠 참여 동향

민간 스포츠 부문과 함께 스포츠 활동 참여 동향을 복합적으로 파악할 수 있는 지표로 공공 부문인 전국 소재 국민체육센터 평균 이용자 수와 국민체력100센터 참여자 수를 기간별로 집계·분석하였다. 국민체육센터 평균 이용자 수는 일정 규모 이상을 갖춘 센터 30 개소를 표본 추출하여 산출한 평균값이다. 해당 내용은 아래 <그림 5>와 같이 제시하였다.

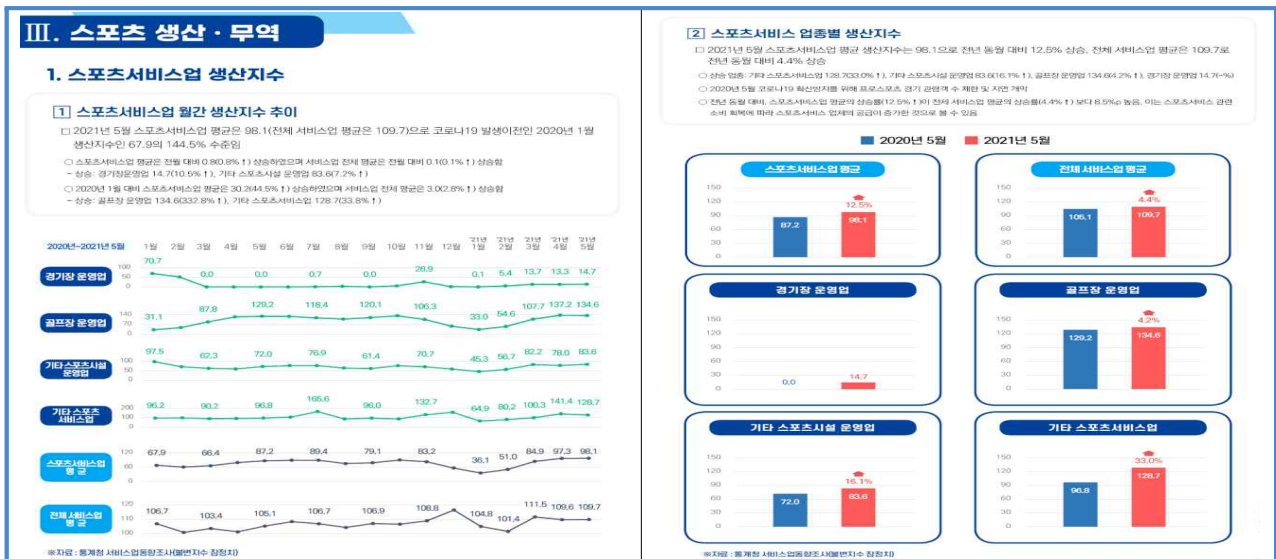


<그림 5> 공공 부문 스포츠 참여 동향 분석

3. 스포츠 생산·무역

1) 스포츠서비스업 생산지수

코로나19 확산 이후 침체기에 진입한 우리나라 주요 스포츠서비스업의 생산 증대 또는 활성화 여부를 가늠할 수 있는 지표이다. 추정 가능한 주요 업종은 4개 업종(경기장 운영업, 골프장 운영업, 기타 스포츠시설 운영업, 기타 스포츠서비스업)이며 산업 평균 간 비교 가능성을 제고하기 위해 스포츠서비스업 평균과 전체 서비스업 평균치를 함께 제시하였다. 자료원천은 통계청 「서비스업동향조사」이며 계절적 요인에 따른 생산성 증감을 배제하기 위해 공표한 지수들 중 「불변지수」를 채택하였다. 수록된 스포츠서비스업 업종별 생산지수 분석 예시는 <그림 6>과 같다.

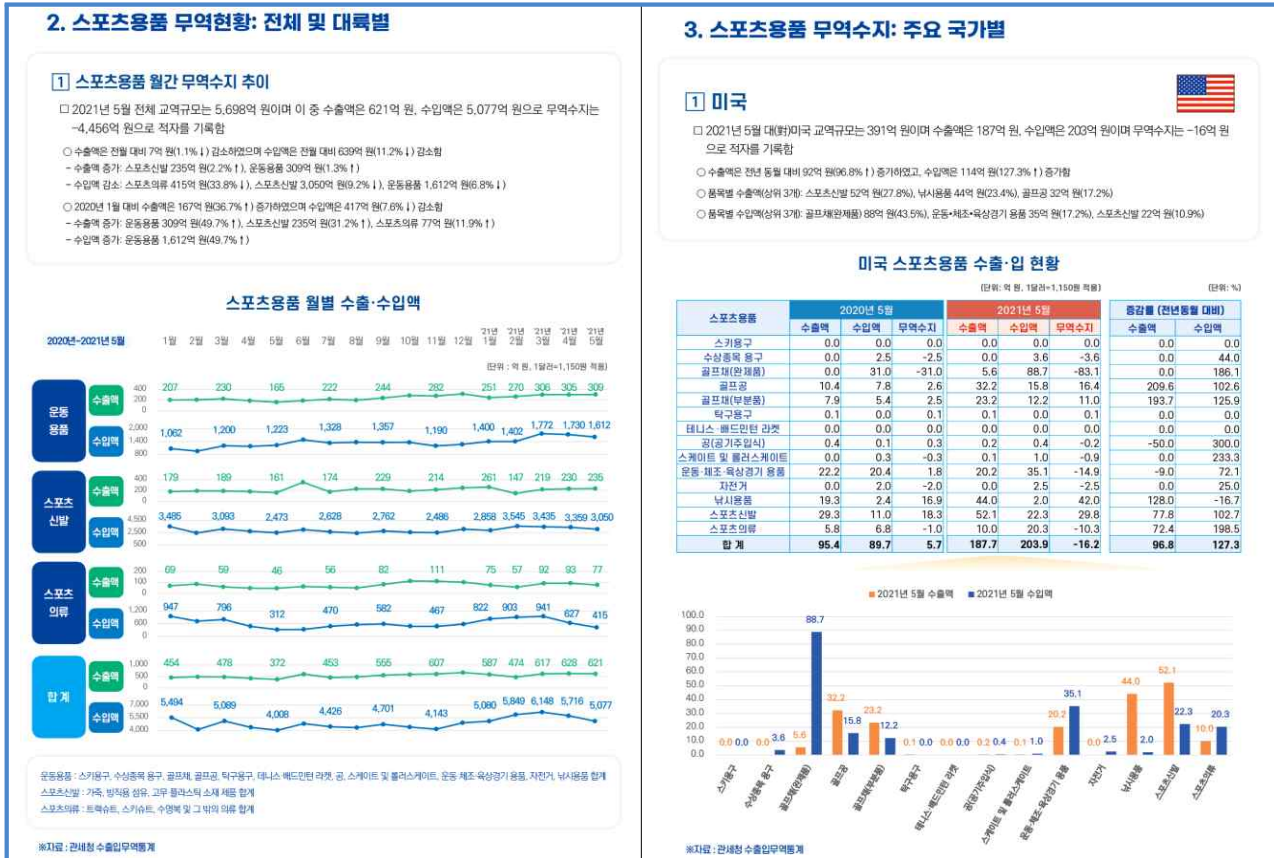


<그림 6> 스포츠서비스업 생산지수 분석

2) 스포츠용품 무역현황 : 전체, 대륙별, 국가별

우리나라 스포츠용품 무역현황을 품목별, 대륙별, 국가별로 구분하여 월별/분기별로 집계한 후 기간별 증감 여부와 주요 수출국 및 수출품목에 관한 정보를 제공한다. 내수시장 규모의 한계로 전 산업에 걸쳐 해외진출이 지상과제인 우리나라 경제구조를 감안할 때 스포츠산업 재화에 대한 해외시장 진출도 지속적으로 요구되고 있다. 하지만 해외 국가별 또는 품목별로 체계적으로 정리된 스포츠용품 무역정보가 부재한 상황이다. 이에 관세청 「수출입무역통계」를 바탕으로 우리나라에 대한 스포츠용품 교역국 전체를 대상으

로 대륙별, 주요 국가별, 품목별 교역현황을 집대성하여 해당 분야 이해관계자에게 유의미한 정보를 제공하기 위해 마련한 지표이다. 스포츠용품 무역현황 분석 예시는 <그림 7>과 같다.



<그림 7> 스포츠용품 무역현황 분석

Ⅲ. 맺는말

개인과 집단의 평범한 일상에 큰 변혁을 가져다 준 것으로 평가받는 「글로벌 코로나19 대유행」 사태는 지난 2020년 초 창궐한 이래 최근까지도 지속되고 있다. 이를 타개하기 위해 전 세계 각국이 공조체계를 갖춰 양질의 백신보급과 효과적인 치료제 개발에 매진하고 있다. 하지만 가공할 만한 전파력을 보유한 변이 바이러스의 등장과 전 세계 각국으로의 유입현상은 이를 완화시킬 수 있는 근본적인 대응방안을 필요로 한다. 코로나19 확산은 인간과의 교류와 유대를 중요시하는 스포츠 활동에도 수많은 변화를 야기한 것으로 평가할 수 있다. 비대면 스포츠 활동 매체의 부각, 개인 중심적 스포츠 활동 일상화 등이 대표적이다. 다만, 스포츠가 보유한 본질적·내재적 가치를 탐구해 본다면 이러한 위기상황을 극복하고 본래의 모습으로 되돌릴 수 있는 다양한 노력이 요구된다. 이러한 관점에서 현재 우리가 당면하고 있는 스포츠 현장을 조명하는 작업은 중요하다. 그 일환으로 다양한 통계자료에 근거하여 현 상황을 적절히 투영하고 신뢰성을 지닌 정보의 제공은 그 출발점이 될 수 있다. 스포츠 동향 아카이브를 통해 생산된 계량화된 스포츠 현장 정보가 스포츠라는 생태계에 포함된 모든 이해관계자들에게 의미 있고 유용한 정보가 되기를 기대한다.



Sport Trend Archive 대한 보다 자세한 내용은 한국스포츠정책과학원 공식 홈페이지(<https://www.sports.re.kr>) 방문 후 <홍보광장>-<주간 스포츠 동향지수>에서 찾아보실 수 있습니다.

Sport Industry SI 포커스

발간목적:

「SI (Sports Industry) 포커스」는 국민체육진흥공단 한국스포츠정책과학원에서 수행하는 연구 및 사업의 결과물에 대한 심층·추가 분석을 바탕으로 스포츠산업 이해관계자의 합리적 경영의사결정을 위한 정보를 제공하고자 합니다.

발행처: 한국스포츠정책과학원 스포츠산업연구실

김상훈(스포츠산업연구실, 실장 / 책임연구위원)

황종학(스포츠산업연구실, 수석연구위원)

유의동(스포츠산업연구실, 수석연구위원)

정지명(스포츠산업연구실, 책임연구위원)

김민수(스포츠산업연구실, 선임연구위원)

고경진(스포츠산업연구실, 선임연구위원)

신성연(스포츠산업연구실, 연구위원)

박선영(스포츠산업연구실, 연구위원)